

Załącznik do decyzji Nr 1700/18  
12-04-18

	PROJEKT ROZBIÓREK
NAZWA ZADANIA: <b>URZĄD MIEJSKI WROCŁAW</b>	<b>WYDZIAŁ</b>
	<b>ARCHITEKTURA I BUDOWNICTWO</b>
LOKALIZACJA INWESTYCJI: <b>WROCŁAW, UL. POLNA 10</b> DZ. NR 41/3, AM 22, OBRĘB BROCHÓW CZĘŚĆ DZ. NR 1/4, AM 21, OBRĘB BROCHÓW	Z up. PREZYDENTA <b>Agnieszka Czerwiec</b> Kierownik Zespołu Architektoniczno-Budowlanego
INWESTOR: <i>[Signature]</i>	<b>GMINA WROCŁAW</b> PL. NOWY TARG 1-8, 50-141 WROCŁAW <i>[Signature]</i>
PRZEDSTAWICIEL INWESTORA: <b>INWESTOR</b>	<b>MŁODZIEŻOWE CENTRUM SPORTU WROCŁAW</b> AL. IGNACEGO JANA PADEREWSKIEGO 35, 51-612 WROCŁAW
JEDNOSTKA PROJEKTOWA:	<b>ASPA PRACOWNIA ARCHITEKTONICZNA SP. Z O.O. SP.</b> <b>KOMANDYTOWA</b> UL. ZIELONEGO DĘBU 6, 51-621 WROCŁAW
<i>[Signature]</i> mgr inż. Jarosław Jakimczyk uprawnienia budowlane do projektowania bez ograniczeń w specjalności konstrukcyjno-budowlanej nr ewid. OPL/0829/POOK/12	
DATA OPRACOWANIA: LUTY 2018	

## SPIS TREŚCI

I	PROJEKT ROZBIÓRKI - OPIS TECHNICZNY .....	3
I.A	PRZEDMIOT I ZAKRES OPRACOWANIA .....	3
I.B	PODSTAWY FORMALNE I TECHNICZNE OPRACOWANIA .....	3
I.C	OPIS STANU ISTNIEJĄCEGO .....	3
I.C.1	Zagospodarowanie terenu .....	3
I.C.2	Opis budynku zaplecza basenu .....	3
I.C.3	Opis niecki żelbetowej .....	4
I.D	OCENA STANU TECHNICZNEGO OBIEKTÓW. ....	4
I.E	ROBOTY ROZBIÓRKOWE .....	5
I.E.1	Uwagi ogólne .....	5
I.E.2	Rodzaj, zakres i sposób wykonywania robót rozbiórkowych .....	5
I.E.3	Zakładana gospodarka odpadami .....	6
I.E.4	Stan docelowy .....	6
II	INFORMACJA DOTYCZĄCA BEZPIECZEŃSTWA I OCHRONY ZDROWIA .....	7
II.A	Wstęp .....	7
II.B	Nazwa i adres inwestycji .....	7
II.C	Informacje dot. obiektu budowlanego .....	7
II.D	Zakres robót dla całego zamierzenia budowlanego .....	7
II.E	Wykaz istniejących obiektów budowlanych .....	7
II.F	Wskazanie elementów zagospodarowania działki lub terenu, które mogą stwarzać zagrożenie bezpieczeństwa i zdrowia ludzi .....	7
II.G	Wskazanie prac mogących stwarzać zagrożenie podczas realizacji robót budowlanych .....	7
II.H	Wskazanie sposobu prowadzenia instruktażu pracowników przed przystąpieniem do realizacji robót szczególnie niebezpiecznych .....	7
II.I	Wskazanie środków technicznych i organizacyjnych zapobiegającym niebezpieczeństwom wynikającym z wykonywanych robót budowlanych .....	8

## SPIS RYSUNKÓW

nr rysunku:	nazwa rysunku:	skala rysunku:
1	SZKIC SYTUACYJNY.	1:1000
2	INWENTARYZACJA BUDYNKU ZAPLECZOWEGO DO ROZBIÓRKI	1:100

## SPIS ZAŁĄCZNIKÓW

- Zaświadczenie o przynależności projektantów do izb
- Potwierdzenie nadania uprawnień budowlanych projektantów

# I PROJEKT ROZBIÓRKI - OPIS TECHNICZNY

## I.A PRZEDMIOT I ZAKRES OPRACOWANIA

Przedmiotem niniejszego opracowania jest projekt rozbiórki budynku parterowego, nieużytkowanego zlokalizowanego przy ul. Polnej 10 na dz. nr 41/3, AM 22, obręb Brochów, część dz. nr 1/4, AM 21, obręb Brochów, funkcjonującego niegdyś jako budynek zaplecza basenowej. Na działce znajduje się również żelbetowa niecka basenowa, dla której również zawarto instrukcje dotyczące jej rozbiórki.

## I.B PODSTAWY FORMALNE I TECHNICZNE OPRACOWANIA

umowa z Inwestorem,  
wizje lokalne połączone z oględzinami i oceną stanu technicznego konstrukcji,  
inventaryzacja budynku,  
obowiązujące normy, ustawy i rozporządzenia prawne.

## I.C OPIS STANU ISTNIEJĄCEGO

### I.C.1 Zagospodarowanie terenu

Teren działki nie jest ogrodzony. Na działce znajduje się główna niecka basenu, niecka brodzika dla dzieci, budynek zaplecza basenu oraz pomniejsze obiekty zagospodarowania terenu. Obiekty basenowe zostały oddane do użytku w 1936r., a zostały zamknięte w 2004r.

### I.C.2 Opis budynku zaplecza basenu

Na przedmiotowej działce znajduje się budynek parterowy zaprojektowany na wydłużonym prostokącie o wymiarach boków ok. 6mx48m, o wysokości części ryzalitowej, środkowej ok. 6m, a części bocznych około 4m. Powierzchnia zabudowy wynosi około 300m<sup>2</sup>. Założenie symetryczne, z ryzalitem w środkowej części budynku, wywyższonym ponad wydłużone skrzydła budynku.

W części środkowej, ryzalitowej zawiera się parter, poddasze nieużytkowe nad parterem i dach nad poddaszem nieużytkowym. Posadzka parteru wykonana na stropie, pod którym znajdują się niskie, piwniczne pomieszczenia, pełniące niegdyś funkcje techniczne.

Skrzydła są parterowe, nad nimi znajduje się dach. W skrzydle lewym (patrząc od ulicy w stronę budynku) konstrukcja dachu składa się z płyt korytkowych, wspartych na ramach stalowych, kształtujących spadek dachu. Nad skrzydłem prawym znajduje się płaski strop masywny, na którym dopiero znajduje się konstrukcja kształtująca spadek dachu.

Ściany budynku murowane z cegły na ławach fundamentowych. Wykończenie ścian tynkiem, wykończenie dachu papą.

Obiekt pełnił funkcję pomocniczą (szatniowo-administracyjno-gospodarczą) dla znajdującego się basenu rekreacyjnego.



*Widok fragmentu budynku zaplecza basenu (ryzalitu wraz z lewym skrzydłem) od strony ulicy*



*Widok budynku zaplecza basenu od strony ogrodowej (niecki basenu)*

### **I.C.3 Opis niecki żelbetowej**

Na działce znajduje się niecka żelbetowa o wymiarach ok. 20x50m ze słupkami startowymi żelbetowymi na jednej z krótszych ścian basenu.



*Widok niecki basenu*

### **I.D OCENA STANU TECHNICZNEGO OBIEKTÓW.**

Obiekty znajdujące się na przedmiotowej działce (zarówno budynek jak i basen) znajdują się w złym stanie technicznym. Stan ten jest ciągle pogarszany przez brak użytkowania obiektów oraz brak nadzoru i ogrodzenia terenu działki, co skutkuje działalnością dewastacyjną.

Budynek zapleczewy bez stolarki okiennej i drzwiowej (zachowane główne drzwi frontowe), część otworów zamurowanych. Ściany wewnętrzne fragmentarycznie wyburzone.

## I.E ROBOTY ROZBIÓRKOWE

### I.E.1 Uwagi ogólne

Zakres prac rozbiórkowych obiektów zaplecza dotyczy całkowitej rozbiórki obiektów wraz z fundamentami do głębokości 10cm poniżej poziomu terenu.

Zakres rozbiórki niecki basenu – po rozebraniu ścian niecki i rozkruszeniu dna, niecka basenu zostanie zasypana do poziomu istniejącego terenu. Strefa niecki, która ma posłużyć posadowieniu projektowanego budynku powinna zostać w sposób szczególny zagęszczona. Sposób i stopień zagęszczenia oraz materiały powinny zostać skoordynowane z robotami ziemnymi i fundamentowymi pod projektowanym budynkiem

### I.E.2 Prace przygotowawcze

Przed przystąpieniem do robót rozbiórkowych należy bezwzględnie sprawdzić, czy budynek jest odłączony od sieci zewnętrznych. Jeśli nie jest, należy najpierw dokonać odłączenia dostawy wszystkich mediów. Teren, na którym odbywa się rozbiórka obiektów budowlanych należy ogrodzić. Teren prowadzenia prac należy odpowiednio przygotować, wyznaczyć miejsce na zaplecze socjalne, pomieszczenia pracownicze i kierownika robót, przenośne toalety, przygotować miejsce na składowanie materiałów z przyszłej rozbiórki, zabezpieczyć tymczasowe drogi dojazdowe.

### I.E.3 Rodzaj, zakres i sposób wykonywania robót rozbiórkowych

Rozbiórce podlegać będą wszystkie elementy budynku zaplecza basenu:

- więźba dachowa z pokryciem,
- stropy i stropodachy
- ściany murowane,
- płyta betonowa na gruncie i ściany fundamentowe.

Przed przystąpieniem do robót rozbiórkowych należy:

- sprawdzić skuteczność odłączenia budynku od zasilania energetycznego,
- teren robót zabezpieczyć przed dostępem osób postronnych poprzez wyгородzenie taśmą ostrzegawczą i umieszczenie tablic ostrzegawczych.

Rozbiórkę obiektu należy prowadzić przy użyciu specjalistycznego sprzętu mechanicznego. Przewiduje się rozbiórkę obiektów zaplecza poprzez mechaniczne skuwanie ścian i rozkruszanie stropów. Rozebrany materiał należy na bieżąco umieszczać w specjalnie do tego przeznaczonej strefie, a następnie wywozić z terenu budowy do miejsca utylizacji. Część materiału pochodzącego z rozbiórki zaplecza basenu po przetworzeniu odpowiednimi rozkruszkami dopuszcza się do użycia jako materiał do zasypiania niecki basenu.

Prace należy prowadzić etapami „od góry do dołu” równomiernie rozbierając konstrukcję obiektów zaplecza. Niedopuszczalne jest bezpośrednie zrzucanie rozebranych elementów w dół z dużej wysokości. Nie dopuszcza się stosowania metody wybuchowej czy też mechanicznej powodującej nagłe zburzenie choć części obiektów.

Obiekty zaplecza basenu rozebrać należy do głębokości 10cm poniżej terenu.

Zakres rozbiórki niecki basenu – po rozebraniu ścian niecki i rozkruszeniu dna, niecka basenu zostanie zasypana do poziomu istniejącego terenu. Roboty ziemne w strefie niecki, na której planowane jest wzniesienie nowych obiektów budowlanych należy poddać szczególnemu nadzorowi. Zaleca się wysokie zagęszczenie ( $I_s > 0,99$ ) z wykorzystaniem materiałów sypkich (żwiry, pospółki, piaski). Można wykorzystać materiały rozbiórkowe, poddane rozdrobieniu. Roboty rozbiórkowe i ziemne w strefie niecki, gdzie planowana jest budowa nowych obiektów powinny być skoordynowane z projektem robót ziemnych i fundamentowych dotyczących nowych obiektów. Wówczas uniknie się zdublowania prac ziemnych w tej strefie.

Po zakończeniu prac rozbiórkowych i wywiezieniu wszystkich materiałów z rozbiórki należy wykonać następujące prace:

- Teren rozbiórki należy zasypać z zagęszczeniem, zahumusować i obsiać mieszanką traw.
- Zaplecze socjalne, toalety przenośne, tablice informacyjne, ogrodzenie, oraz wszelkie tymczasowe elementy należy usunąć.
- Teren należy oczyścić z ewentualnych pozostałości po rozbiórce,
- Teren rozbiórki należy uporządkować i przywrócić do stanu pierwotnego, wszelkie uszkodzenia elementów infrastruktury należy naprawić.

Po zakończeniu wszelkich prac teren należy przekazać Inwestorowi.

Wykonawca robót zobowiązany jest do używania sprawnego sprzętu do rozbiórki oraz środków transportu, które zapewnią właściwą jakość prowadzonych robót, zgodność z przepisami BHP, ochrony środowiska oraz dotyczącymi użytkowania sprzętu.

Urządzenia muszą posiadać ważne świadectwa dopuszczenia do pracy, a jego operatorzy aktualne zezwolenia na jego obsługę.

#### **I.E.4 Zakładana gospodarka odpadami**

Wykonawca robót rozbiórkowych powinien postępować z odpadami w sposób zgodny z zasadami gospodarowania odpadami oraz wymogami ochrony środowiska. Materiały z rozbiórki obiektu powinny być segregowane w miejscu ich demontażu i magazynowane selektywnie do czasu wywozu z placu rozbiórki.

Materiały odpadowe z rozbiórki mogą być poddane recyklingowi. Na przykład:

- gruz porozbiórkowy może zostać użyty do stabilizacji gruntu, odpad porozbiórkowy,
- odpad porozbiórkowego drewna zostanie pocięty na mniejsze kawałki i przekazany odbiorcom indywidualnym jako materiał opałowy.

Pozostałe odpady, dla których nie znajdzie się zastosowania na działce, należy usuwać z terenu budowy. Transport odpadów odbywać się będzie przy użyciu specjalistycznego sprzętu transportowego firmy, która przejmie obowiązek usunięcia odpadów.

Z rozbiórki obiektów powstaną odpady obojętne, nie powodujące zanieczyszczenia środowiska lub zagrożenia dla zdrowia ludzi. Z wytworzonych odpadów należy oddzielić te, które mogą stanowić zagrożenie dla ochrony środowiska. Pozostałe odpady podlegają składowaniu na składowisku odpadów komunalnych.

Wykonawca zobowiązany jest przeprowadzić utylizację wszystkich materiałów pochodzących z rozbiórki przedmiotowych obiektów.

#### **I.E.5 Stan docelowy**

Po zakończeniu prac rozbiórkowych i wywiezieniu wszystkich materiałów z rozbiórki należy wykonać następujące prace:

- Teren rozbiórki należy zasypać z zagęszczeniem, ułożyć żyzną warstwę gleby (humus) i obsiać mieszanką traw.
- Zaplecze socjalne, toalety przenośne, tablice informacyjne, ogrodzenie, oraz wszelkie tymczasowe elementy należy usunąć.
- Teren należy oczyścić z ewentualnych pozostałości po rozbiórce,
- Teren rozbiórki należy uporządkować i przywrócić do stanu pierwotnego, wszelkie uszkodzenia elementów infrastruktury należy naprawić.

Po zakończeniu wszelkich prac teren należy przekazać Inwestorowi.

mgr inż. Jarosław Jakimczyk  
uprawnienia budowlane do projektowania  
bez ograniczeń  
w specjalności konstrukcyjno-budowlanej  
nr ewid. OPL/0829/POOK/12

## II INFORMACJA DOTYCZĄCA BEZPIECZEŃSTWA I OCHRONY ZDROWIA

### II.A Wstęp

Zakres informacji dot. BIOZ sporządzanej przez projektanta oparto o Dziennik Ustaw Nr 120 z dnia 23.06.2003 poz. 1126 w sprawie informacji dotyczącej bezpieczeństwa i ochrony zdrowia oraz planu bezpieczeństwa i ochrony zdrowia.

Na podstawie Prawa budowlanego oraz Dziennika Ustaw Nr 120 z dnia 23.06.2003 poz. 1126 w sprawie informacji dotyczącej bezpieczeństwa i ochrony zdrowia oraz planu bezpieczeństwa i ochrony zdrowia Kierownik budowy jest zobowiązany do sporządzenia lub zapewnienia sporządzenia, przed rozpoczęciem budowy, planu bezpieczeństwa i ochrony zdrowia uwzględniającego specyfikę obiektu budowlanego i warunki prowadzenia robót budowlanych.

### II.B Nazwa i adres inwestycji

Rozbiórka budynku zalecza basenu oraz niecki basenu, znajdujących się na przy ul. Polnej 10 na dz. nr 41/3, AM 22, obręb Brochów, część dz. nr 1/4, AM 21, obręb Brochów.

### II.C Informacje dot. obiektu budowlanego

nazwa obiektu budowlanego  
adres obiektu budowlanego  
nazwa inwestora  
adres inwestora  
imię i nazwisko projektanta  
adres projektanta

Budynek zalecza basenu i niecka basenu  
ul. Polna 10, Wrocław  
Gmina Wrocław  
~~Pl. Nowy Targ 1-8, 50-141 Wrocław~~  
mgr inż. Jarosław Jakimczyk  
51-251 Wrocław, ul. Zatorska 100/4c

Alch

MCS BROCTAW  
al. J. Paderewskiego 3  
51-612 Wrocław

### II.D Zakres robót dla całego zamierzenia budowlanego

Zamierzenie budowlane obejmuje rozbiórkę istniejącego budynku zalecza basenu oraz niecki basenu

### II.E Wykaz istniejących obiektów budowlanych

- Budynek zalecza basenu,
- Niecka basenu,
- Dodatkowe elementy zagospodarowania terenu.

### II.F Wskazanie elementów zagospodarowania działki lub terenu, które mogą stwarzać zagrożenie bezpieczeństwa i zdrowia ludzi.

- Nieogrodzony teren,
- Budynek w złym stanie technicznym,
- Niecka basenu,
- Nierównomierne ukształtowanie terenu

### II.G Wskazanie prac mogących stwarzać zagrożenie podczas realizacji robót budowlanych.

- Rozbiórka pokrycia dachowego,
- Rozbiórka konstrukcji więźby dachowej,
- Rozbiórka stropów,
- Roboty rozbiórkowe ścian wykonywane ręcznie,
- Roboty rozbiórkowe ścian wykonywane mechanicznie,
- Roboty rozbiórkowe wykonywane na rusztowaniach,
- Roboty rozbiórkowe, mechaniczne i ręczne niecki basenowej.

### II.H Wskazanie sposobu prowadzenia instruktażu pracowników przed przystąpieniem do realizacji robót szczególnie niebezpiecznych.

Wszyscy pracownicy wykonujący prace związane z rozbiórką budynków powinni być przeszkoleni w zakresie BHP, powinni posiadać aktualne badania lekarskie dopuszczające do pracy.

Szkolenie powinno uwzględniać specyfikę i rodzaj pracy jaką wykonuje dany pracownik.

W szkoleniu należy uwzględnić warunki wykonywania robót wynikające z dokumentacji technicznej.

Wszelkie prace należy prowadzić pod bezpośrednim nadzorem kierownika robót lub wyznaczonych majstrów robót lub osoby upoważnione przez nich z odpowiednim wpisem do karty szkolenia BHP.

Wszelkie prace należy prowadzić pod bezpośrednim nadzorem kierownika robót lub wyznaczonych majstrów robót lub osoby upoważnione przez nich z odpowiednim wpisem do karty szkolenia BHP.

## **II.1 Wskazanie środków technicznych i organizacyjnych zapobiegającym niebezpieczeństwom wynikającym z wykonywanych robót budowlanych.**

Teren prowadzenia robót należy oznakować i zabezpieczyć przed dostaniem się osób postronnych. Do terenu budowy należy wydzielić drogę dojazdową umożliwiającą dojazd pojazdów służb ratowniczych. Wszystkie maszyny stosowane na budowie powinny posiadać niezbędne dokumenty dopuszczające do stosowania.

Ponadto należy przestrzegać następujących zasad:

- Organizacja i realizacja robót zgodnie z zasadami sztuki budowlanej,
- Pracownicy przeszkoleni w zakresie bhp, zapoznani z planem BIOZ, posiadający aktualne orzeczenia o braku przeciwwskazań do pracy,
- Przestrzeganie przy realizacji robót przepisów i zasad określonych w obowiązującym rozporządzeniu w sprawie bezpieczeństwa i higieny pracy podczas wykonywania robót budowlanych

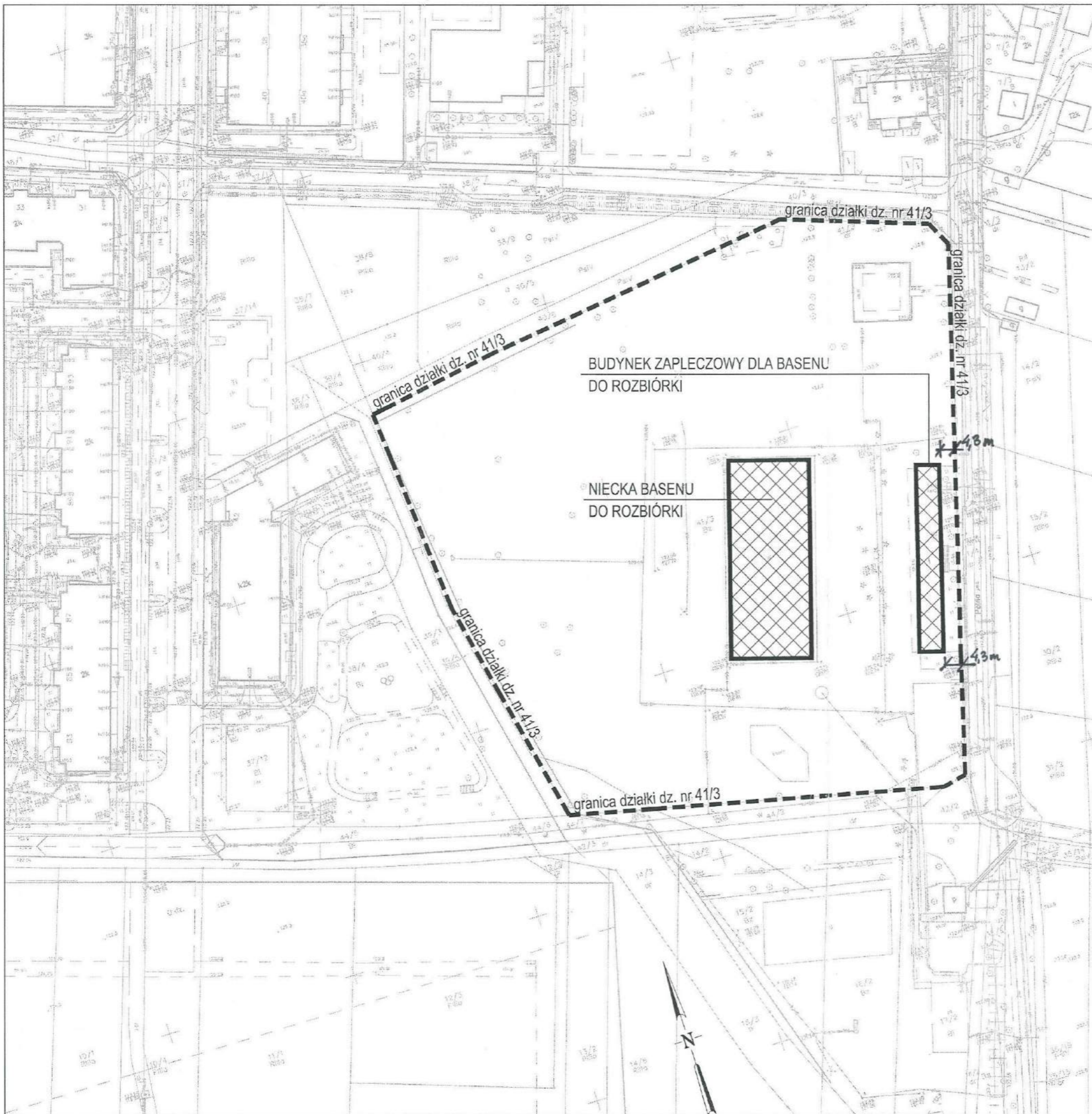
Postępowanie w razie wypadku przy pracy:

- Zabezpieczenie miejsca wypadku,
- Ostrzeżenie o wypadku innych osób,
- Wdrożenie działań pierwszej pomocy,
- Wezwanie służb ratowniczych,
- Powiadomienie kierownika budowy,

Opracował:

mgr inż. Jarosław Jakimczyk  
uprawnienia projektowe konstrukcyjne  
(bez ograniczeń) nr OPL/0829/POOK/12





**UWAGI!**

1. Niniejszy rysunek wykonano na bazie mapy zasadniczej do celów opiniodawczych dla obrębu Brochów.

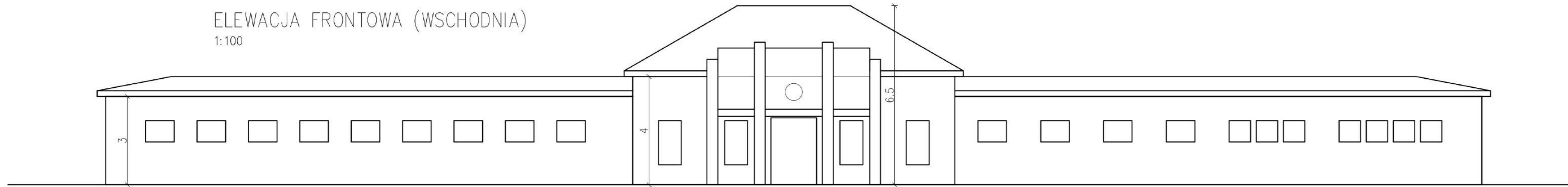
**ZATWIERDZAM PROJEKT BUDOWLANY**

Decyzja Nr .....  
z uwagami wyszczególnionymi w treści w/w decyzji

INWESTOR:	GMINA WROCLAW <i>Stankiewicz</i> pl. Nowy Targ 1-3 50-141 Wrocław		
NAZWA INWESTYCJI:	Młodzieżowe Centrum Sportu al. L. Paderewskiego 35 51-612 Wrocław		
ADRES:	ul. Polna 10, Wrocław, Brochów		
NR DZIAŁKI:	dz. nr 41/3, AM-22, obr. Brochów część dz. nr 1/4, AM-21, obr. Brochów		
JEDNOSTKA PROJEKTOWA:	ASPA PRACOWNIA ARCHITEKTONICZNA Sp. z o.o. Sp. komandytowa ul. Zielonego Dębu 6, 51-621 Wrocław	<i>ASPA</i>	
FAZA:	PROJEKT ROZBIÓREK		
opracowanie:	mgr inż. Jarosław Jakimczyk LPR, NR: OPL/0629/POOK/12	<i>Jakimczyk</i>	
TEMAT RYSUNKU:	SZKIC SYTUACYJNY		
FORMAT:	A3	DATA:	2018.02.27
		SKALA:	1:1000
		DATA ZMIANY:	
NR PROJEKTU:	FAZA_BRANZA_NR RYSUNKU:		NUMER ZMIANY:
	101		

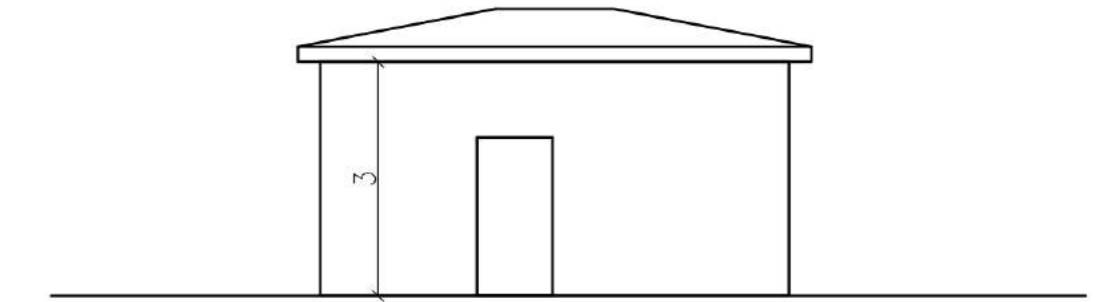
ELEWACJA FRONTOWA (WSCHODNIA)

1:100



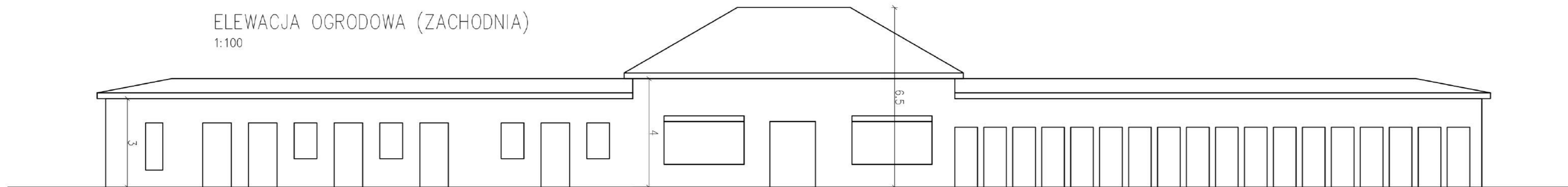
ELEWACJA BOCZNA (POŁUDNIOWA)

1:100



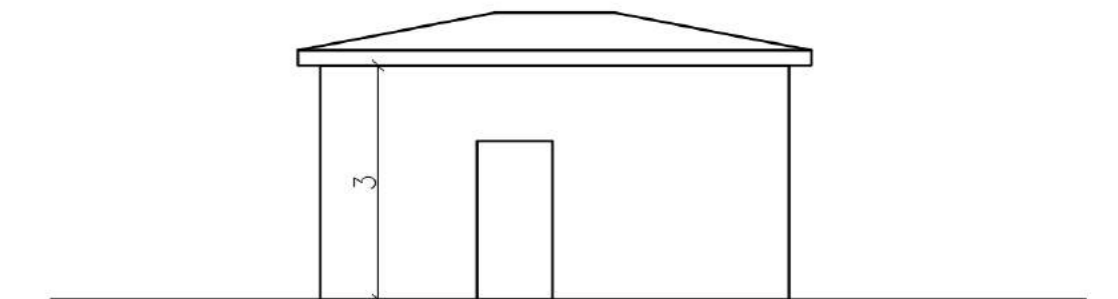
ELEWACJA OGRODOWA (ZACHODNIA)

1:100



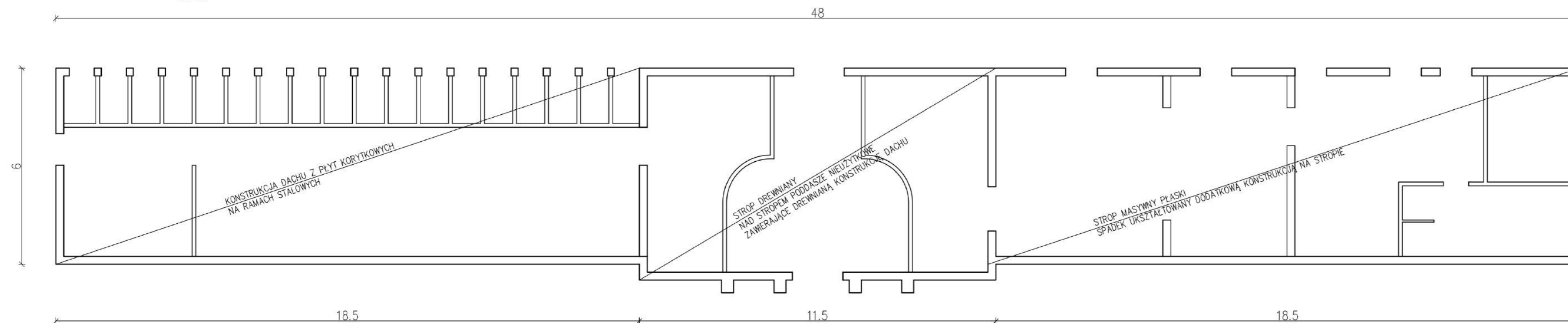
ELEWACJA BOCZNA (POŁUDNIOWA)

1:100



RZUT PRZYZIEMIA

1:100



**UWAGI!**

1. Wymiary podano w metrach.
2. Inwentaryzacja (jak i wymiary) ma charakter uproszczony, wysłarżający dla celów, jakim ma służyć niniejsza dokumentacja (rozbiorka obiektów).

INWESTOR:	<b>GMINA WROCLAW</b> pl. Nowy Targ 4-6 60-444 Wrocław		
NAZWA INWESTYCJI:	Młodzieżowe Centrum Sportu al. J. Paderewskiego 35 51-612 Wrocław		
ADRES:	ul. Polna 10, Wrocław, Brochów		
NR DZIAŁKI:	dz. nr 41/3, AM-22 obr. Brochów część dz. nr 1/4, AM-21, obr. Brochów		
JEDNOSTKA PROJEKTOWA:	ASPA PRACOWNIA ARCHYTEKTONICZNA Sp. z o.o. Sp. komandytowa ul. Zielonego Dębu 8, 51-621 Wrocław		
FAZA:	PROJEKT ROZBIÓREK		
opracowanie:	mgr inż. Jarosław Jakimczyk		
UFR NR:	OFL/28/POK/12		
TEMAT RYSUNKU:	INWENTARYZACJA BUDYNKU ZAPLECZEWEGO		
FORMAT:	DATA:	SKALA:	DATA ZMIANY:
	2018.02.27	1:100	
NR PROJEKTU:	FAZA_BRANŻA_NR RYSUNKU:	NUMER ZMIANY:	
102			

Okręgowa Komisja Kwalifikacyjna  
Opolska Okręgowa Izba Inżynierów Budownictwa  
Syg. akt OPL.OKK.0054-0923/12

## DECYZJA

Na podstawie art. 24 ust.1 pkt 2 ustawy z dnia 15 grudnia 2000 r. o samorządach zawodowych architektów, inżynierów budownictwa oraz urbanistów (Dz.U. z 2001 r., Nr 5, poz. 42 z późn. zm.) i art. 12 ust. 1 pkt 1, art.12 ust.3, art.13 ust.1 pkt 1, art. 13 ust. 4, art.14 ust.1 pkt 2 oraz art. 14 ust. 3 pkt 1 ustawy z dnia 7 lipca 1994 r. - Prawo budowlane (tekst jednolity Dz.U. z 2006 r., Nr 156, poz.1118) oraz § 6 pkt 1 i 2, § 11 ust. 1 pkt 1, § 15 i § 17 ust. 1 pkt 1 rozporządzenia Ministra Transportu i Budownictwa z 28 kwietnia 2006 r. w sprawie samodzielnych funkcji technicznych w budownictwie (Dz.U. z 2006 r., Nr 83, poz. 578), w związku z art. 104 § 1 i 2 Kodeksu postępowania administracyjnego (Dz.U. z 2000 r., Nr 98, poz. 1071 z późn. zm.)

### Okręgowa Komisja Kwalifikacyjna OOIB

nadaje uprawnienia i stwierdza że

**Pan mgr inż. budownictwa Jarosław Jakimczyk**

urodzony w dniu 28 kwietnia 1981 roku w Nysie

otrzymał

### UPRAWNIENIA BUDOWLANE

numer ewidencyjny OPL/0829/POOK/12

do projektowania bez ograniczeń  
w specjalności konstrukcyjno - budowlanej

### UZASADNIENIE

Okręgowa Komisja Kwalifikacyjna Opolskiej Okręgowej Izby Inżynierów Budownictwa, na podstawie wyników z postępowania kwalifikacyjnego oraz przeprowadzonego egzaminu, stwierdziła, że Pan mgr inż. Jarosław Jakimczyk posiada wymagane prawem wykształcenie i praktykę zawodową oraz uzyskał pozytywny wynik egzaminu – konieczne do uzyskania uprawnień budowlanych do projektowania bez ograniczeń w specjalności konstrukcyjno-budowlanej.

**Szczegółowy zakres uprawnień jest określony na odwołanie niniejszej decyzji.**

### POUCZENIE

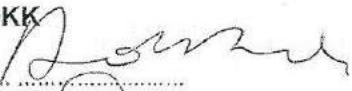


1. Zgodnie z art. 12 ust. 7 w/w ustawy z dnia 7 lipca 1994 r. - Prawo budowlane – podstawę do wykonywania samodzielnych funkcji technicznych w budownictwie stanowi wpis do Centralnego Rejestru Osób Posiadających Uprawnienia Budowlane prowadzonego przez Głównego Inspektora Nadzoru Budowlanego oraz wpis na listę członków właściwej izby samorządu zawodowego.
2. Od niniejszej decyzji służy odwołanie do Krajowej Komisji Kwalifikacyjnej Polskiej Izby Inżynierów Budownictwa w Warszawie za pośrednictwem Okręgowej Komisji Kwalifikacyjnej Opolskiej Okręgowej Izby Inżynierów Budownictwa w terminie 14 dni od daty jej doręczenia.

Na podstawie art. 12 ust. 1 pkt 1 i 5 oraz art. 13 ust. 4 ustawy z dnia 7 lipca 1994 r. Prawo budowlane, w związku z § 15 i § 17 ust. 1 pkt 1 rozporządzenia Ministra Transportu i Budownictwa z dnia 28 kwietnia 2006 roku w sprawie samodzielnych funkcji technicznych w budownictwie Pan mgr inż. Jarosław Jakimczyk jest uprawniony w specjalności konstrukcyjno-budowlanej do:

1. sporządzania projektu architektoniczno – budowlanego w odniesieniu do konstrukcji obiektu,
  2. sprawdzania projektów architektoniczno – budowlanych i sprawowania nadzoru autorskiego,
  3. sprawowania kontroli technicznej utrzymania obiektów budowlanych,
  4. sporządzania projektu zagospodarowania działki lub terenu, w zakresie specjalności objętej niniejszymi uprawnieniami,
- bez ograniczeń.

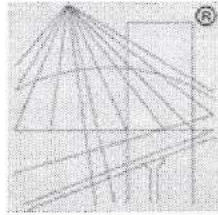


**Skład Orzekający OKK**

1. dr hab. inż. Adam Rak ..... 
2. mgr inż. Elżbieta Daszkiewicz ..... 
3. mgr inż. Leon Musiol ..... 

**Otrzymują:**

1. Pan Jarosław Jakimczyk  
ul. Kusocińskiego nr 16 m.15  
48-303 Nysa
2. Okręgowa Rada Izby
3. Główny Inspektor Nadzoru  
Budowlanego
5. a/a



P O L S K A  
I Z B A  
I N Ż Y N I E R Ó W  
B U D O W N I C T W A

## Zaświadczenie

o numerze weryfikacyjnym:

DOŚ-WUN-ZYJ-CM3 \*

Pan Jarosław Jakimczyk o numerze ewidencyjnym DOŚ/BO/0015/18

adres zamieszkania ul. Zatorska 100/4C, 51-215 Wrocław

jest członkiem Dolnośląskiej Okręgowej Izby Inżynierów Budownictwa i posiada wymagane ubezpieczenie od odpowiedzialności cywilnej.

Niniejsze zaświadczenie jest ważne od 2018-02-01 do 2019-01-31.

Zaświadczenie zostało wygenerowane elektronicznie i opatrzone bezpiecznym podpisem elektronicznym weryfikowanym przy pomocy ważnego kwalifikowanego certyfikatu w dniu 2018-02-07 roku przez:

Rainer Bulla, Zastępca Przewodniczącego Rady Dolnośląskiej Okręgowej Izby Inżynierów Budownictwa.

(Zgodnie art. 5 ust 2 ustawy z dnia 18 września 2001 r. o podpisie elektronicznym (Dz. U. 2001 Nr 130 poz. 1450) dane w postaci elektronicznej opatrzone bezpiecznym podpisem elektronicznym weryfikowanym przy pomocy ważnego kwalifikowanego certyfikatu są równoważne pod względem skutków prawnych dokumentom opatrzonym podpisami własnoręcznymi.)

\* Weryfikację poprawności danych w niniejszym zaświadczeniu można sprawdzić za pomocą numeru weryfikacyjnego zaświadczenia na stronie Polskiej Izby Inżynierów Budownictwa [www.piib.org.pl](http://www.piib.org.pl) lub kontaktując się z biurem właściwej Okręgowej Izby Inżynierów Budownictwa.

# PRZEDMIAR

## Klasyfikacja robót wg Wspólnego Słownika Zamówień

Główny kod CPV:

45000000-7 – Roboty budowlane

*Dodatkowe kody CPV:*

45110000-1 – Roboty w zakresie burzenia i rozbiórki obiektów budowlanych; roboty ziemne

45111220-6 – Roboty w zakresie usuwania gruzu

45342000-6 – Wznoszenie ogrodzeń

**Nazwa inwestycji:** "Rozbiórka parterowego budynku szatniowo-sanitarnego oraz niecki basenowej przy ul. Polnej 10 na działkach nr 41/3, AM-22, obręb: Brochów, dz. nr 1/4 , AM-21, obręb Brochów we Wrocławiu"

**Adres inwestycji:** Wrocław, ul. Polna 10

**Inwestor:** Młodzieżowe Centrum Sportu Wrocław

**Adres inwestora:** Wrocław, Al. I.J. Paderewskiego 35

**Branża:** Ogólnobudowlana + Instalacyjna

**Sporządził kalkulację:** Andrzej Szutrak

**Data opracowania:** 27.06.2018r.

Specjalista ds. Kosztorysowania

Andrzej Szutrak

**Nazwa zadania:**

Rozbiórka parterowego budynku szatniowo-sanitarnego oraz niecki betonowej przy ul. Polnej 10 na działkach nr 41/3, AM-22, obręb Brochów, dz. nr 1/4, AM-21, obręb Brochów we Wrocławiu.

Lp.	Podstawa	Opis i wyliczenia	j.m.	Poszcz.	Razem
		<b>OBIAR:</b>			
1		<b>ROBOTY ROZBIÓRKOWE</b>			
1	d.1 kalk. własna	Rozebranie budynku z wybraniem posadzki i fundamentów, wywóz i utylizacja materiałów z rozbiórki wraz z przygotowaniem terenu pod rozbiórkę.	m3		
		1237	m3	1 237,000	
				RAZEM	1 237,000
2	d.1 kalk. własna	Rozebranie niecek basenowych z wywozem i utylizacją gruzu wraz z przygotowaniem terenu pod rozbiórkę	m3		
		400,00	m3	400,000	
				RAZEM	400,000
3	d.1 kalk. własna	Rozebranie nawierzchni z płyt betonowych, wywozem i utylizacją gruzu wraz z przygotowaniem terenu pod rozbiórkę	m2		
		480,00	m2	480,000	
				RAZEM	480,000
4	d.1 kalk. własna	Demontaż sieci i instalacji wodociągowo - kanalizacyjnych	kpl.		
		1,00	kpl.	1,000	
				RAZEM	1,000
5	d.1 kalk. własna	Rozebranie posadzek i fundamentów po pomieszczeniach uzdatniania wody i przepompowni wraz z wywiezieniem i utylizacją gruzu	kpl.		
		1	kpl.	1,000	
				RAZEM	1,000
6	KNIR 1 d.1 0214-01 z.o.2.11.4. 9911-03	Zasypanie wykopów fundamentowych podłużnych, punktowych, rowów, wykopów obiektowych spycharkami z zagęszczeniem mechanicznym spycharkami (gr. warstwy w stanie luźnym 30 cm) - kat. gruntu I-II - współczynnik zagęszczenia Js=1.00	m3		
		51,00 * 21,00 * 2,50	m3	2 677,500	
				RAZEM	2 677,500

Sporządził: Andrzej SZUTRAK

Specjalista ds. Kosztorysowania  
Andrzej Szutrak



WAB-B3.6741.3.2018  
nr kan 9026/2018  
(nr rejestru organu wydającego decyzję)  
B3EK-1

Wrocław, dn. 12-04-2018  
(miejsowość, data)

**DECYZJA Nr 1700 / 2018**

Na podstawie art. 28; art. 33 ust. 1, art. 34 ust. 4 i art. 36 ustawy z dnia 7 lipca 1994r. – Prawo budowlane (jednolity tekst Dz. U. z 2017r. poz. 1332 z późn. zm.) oraz na podstawie art. 104 ustawy z dnia 14 czerwca 1960r. – Kodeks postępowania administracyjnego (jednolity tekst Dz. U. z 2017r. poz. 1257),

po rozpatrzeniu wniosku o pozwolenie na rozbiórkę <sup>1)</sup> z dnia 12.03.2018r.

**zatwierdzam projekt budowlany <sup>2)</sup> i udzielam pozwolenia na rozbiórkę <sup>1)</sup>**  
dla:

**Młodzieżowe Centrum Sportu Wrocław  
Z siedzibą przy al. Paderewskiego 35 we Wrocławiu**

(imię i nazwisko lub nazwa inwestora oraz jego adres)

obejmujące:

**rozbiórkę parterowego budynku szatniowo - sanitarnego oraz niecki basenowej przy ul. Polnej 10 na działkach nr 41/3, AM-22, obręb: Brochów, dz.nr 1/4, AM-21, obręb: Brochów we Wrocławiu**

(nazwa i rodzaj oraz adres zamierzenia budowlanego, rodzaj(e) obiektu(-ów) albo robót budowlanych, funkcja i rodzaj zabudowy, imię i nazwisko projektanta oraz specjalność, zakres i numer jego uprawnień budowlanych oraz informacja o wpisie na listę członków właściwej Izby samorządu zawodowego)

z zachowaniem następujących warunków:

- zapewnić objęcie kierownictwa rozbiórki przez osobę posiadającą uprawnienia budowlane w odpowiedniej specjalności,
- teren rozbiórki należy zabezpieczyć przed dostępem osób niepowołanych,
- roboty budowlane należy prowadzić zgodnie z przedłożonym projektem rozbiórki,
- wykonawca rozbiórki winien spełnić wymogi określone w ustawie z dnia 14 grudnia 2013r. o odpadach (j. t. Dz. U. z 2016r. poz. 1987 z późn. zm.) w zakresie wytwarzanych odpadów pochodzących z rozbiórki obiektów oraz sposobu zagospodarowania wytworzonych odpadów,
- zgodnie z art. 85 ustawy z dnia 27 kwietnia 2001r. Prawo ochrony środowiska (tekst jednolity Dz. U. z 2017r. poz. 519) w trakcie prowadzenia robót budowlanych należy stosować metody ograniczające przedostawanie się pyłów do powietrza i jego zanieczyszczenie, w szczególności: mycie pojazdów obsługujących budowę i zabezpieczenie osłonami strefy robót powodujących znaczne zapylenie,
- zakończeniu rozbiórki należy uporządkować teren i otoczenie,
- po zakończeniu rozbiórki budynków należy zgłosić dane (likwidację obiektów) do aktualizacji mapy w Zakładzie Geodezji, Kartografii i Katastru Miejskiego we Wrocławiu,

wynikających z art. 36 ust. 1 pkt 1-4 oraz art. 42 ust. 2 i 3 ustawy z dnia 7 lipca 1994r. – Prawo budowlane<sup>3)</sup>

## UZASADNIENIE

W dniu 12.03.2018r. inwestor : Młodzieżowego Centrum Sportu Wrocław z siedzibą przy al. Paderewskiego 35 we Wrocławiu wystąpił z wnioskiem o wydanie decyzji o pozwoleniu na rozbiórkę parterowego budynku szatniowo - sanitarnego oraz niecki basenowej przy ul. Polnej 10 na działkach nr 41/3, AM-22, obręb: Brochów, dz.nr 1/4, AM-21, obręb: Brochów we Wrocławiu.

Na terenie objętym wnioskiem obowiązuje miejscowy plan zagospodarowania przestrzennego obszaru położonego w rejonie ulicy Polnej we Wrocławiu uchwalony Uchwałą NR LII/1255/18 RADY MIEJSKIEJ WROCŁAWIA z dnia 15 marca 2018 r. Teren na którym zlokalizowane są obiekty przeznaczone do rozbiórki znajduje się na obszarze oznaczonym symbolem „1US” z przeznaczeniem podstawowym: kryte urządzenia sportowe, zieleni rekreacyjna, handel detaliczny małopowierzchniowy, gastronomia, obiekty infrastruktury drogowej, sztalety.

W trakcie prowadzonego postępowania administracyjnego organ stwierdził, że inwestor spełnił wymagania określone w art. 33 ust. 4 ustawy Prawo budowlane. Wobec powyższego orzekam jak w sentencji decyzji.

Od decyzji przysługuje odwołanie do Wojewody Dolnośląskiego za pośrednictwem organu, który wydał niniejszą decyzję, w terminie 14 dni od dnia jej doręczenia.

W trakcie biegu terminu do wniesienia odwołania strona może zrzec się prawa do wniesienia odwołania wobec organu administracji publicznej, który wydał decyzję. Z dniem doręczenia organowi administracji publicznej oświadczenia o zrzeczeniu się prawa do wniesienia odwołania przez ostatnią ze stron postępowania, decyzja staje się ostateczna i prawomocna. Decyzja podlega wykonaniu przed upływem terminu do wniesienia odwołania, jeżeli jest zgodna z żądaniem wszystkich stron lub jeżeli wszystkie strony zrzekły się prawa do wniesienia odwołania.

Zwolniono z opłaty skarbowej na podstawie art.7, pkt 3 na podstawie art. 5 ust. 1 ustawy o opłacie skarbowej z dnia 16 listopada 2006 roku (jednolity tekst Dz. U. z 2016r. poz. 1827)



Z up. PREZYDENTA

Agnieszka Ozerwiec  
Kierownik Zespołu

.....  
(pieczęć imienna i podpis osoby upoważnionej do wydania decyzji)

### Załączniki:

1 egz. projektu budowlanego

### Otrzymują:

1. Młodzieżowe Centrum Sportu Wrocław, al. Paderewskiego 35, 51-612 Wrocław
2. aa - WAB-B3.6741.3.2018-2,B3-EK (1 egz. PB)

### Do wiadomości:

1. Zarząd Geodezji i Katastru Miejskiego, al. Kromera 44, Wrocław
2. Powiatowy Inspektor Nadzoru Budowlanego

### **Pouczenie:**

1. Inwestor jest obowiązany zawiadomić o zamierzonym terminie rozpoczęcia robót budowlanych właściwy organ nadzoru budowlanego oraz projektanta sprawującego nadzór nad zgodnością realizacji budowy z projektem, dołączając na piśmie:
    - 1) oświadczenie kierownika budowy (robót) stwierdzające sporządzenie planu bezpieczeństwa i ochrony zdrowia oraz przyjęcie obowiązku kierowania budową (robotami budowlanymi), a także zaświadczenie, o którym mowa w art. 12 ust. 7 ustawy z dnia 7 lipca 1994r. - Prawo budowlane;
    - 2) w przypadku ustanowienia nadzoru inwestorskiego - oświadczenie inspektora nadzoru inwestorskiego stwierdzające przyjęcie obowiązku pełnienia nadzoru inwestorskiego nad danymi robotami budowlanymi, a także zaświadczenie, o którym mowa w art. 12 ust. 7 ustawy z dnia 7 lipca 1994r. - Prawo budowlane;
    - 3) informację zawierającą dane zamieszczone w ogłoszeniu, o którym mowa w art. 42 ust. 2 pkt 2 ustawy z dnia 7 lipca 1994r. - Prawo budowlane (zob. art. 41 ust. 4 ustawy z dnia 7 lipca 1994r. - Prawo budowlane).
  2. Do użytkowania obiektu budowlanego, na budowę, którego wymagane jest pozwolenie na budowę, można przystąpić po zawiadomieniu właściwego organu nadzoru budowlanego o zakończeniu budowy, jeżeli organ ten, w terminie 14 dni od dnia doręczenia zawiadomienia, nie zgłosi sprzeciwu w drodze decyzji (zob. art. 54 ustawy z dnia 7 lipca 1994r. - Prawo budowlane). Przed przystąpieniem do użytkowania obiektu budowlanego inwestor jest obowiązany uzyskać decyzję o pozwoleniu na użytkowanie, jeżeli na budowę obiektu budowlanego jest wymagane pozwolenie na budowę i jest on zaliczony do kategorii: V, IX-XVI, XVII (z wyjątkiem warsztatów rzemieślniczych, stacji obsługi pojazdów, myjni samochodowych i garaży do pięciu stanowisk włącznie), XVIII (z wyjątkiem obiektów magazynowych: budynki składowe, chłodnie, hangary i wiaty, a także budynków kolejowych: nastawnie, podstacje trakcyjne, lokomotywnie, wagonownie, strażnice przejazdowe i myjnie taboru kolejowego), XX, XXII (z wyjątkiem placów składowych, postojowych i parkingów), XXIV (z wyjątkiem stawów rybnych), XXVII (z wyjątkiem jazów, wałów przeciwpowodziowych, opasek i ostróg brzegowych oraz rowów melioracyjnych), XXVIII-XXX (zob. art. 55 ust. 1 pkt 1 ustawy z dnia 7 lipca 1994r. - Prawo budowlane).
  3. Inwestor może przystąpić do użytkowania obiektu budowlanego przed wykonaniem wszystkich robót budowlanych pod warunkiem uzyskania decyzji o pozwoleniu na użytkowanie wydanej przez właściwy organ nadzoru budowlanego (zob. art. 55 ust. 1 pkt 3 ustawy z dnia 7 lipca 1994r. - Prawo budowlane).
  4. Inwestor zamiast dokonania zawiadomienia o zakończeniu budowy może wystąpić z wnioskiem o wydanie decyzji o pozwoleniu na użytkowanie (zob. art. 55 ust. 2 ustawy z dnia 7 lipca 1994r. - Prawo budowlane).
  5. Przed wydaniem decyzji w sprawie pozwolenia na użytkowanie obiektu budowlanego właściwy organ nadzoru budowlanego przeprowadzi obowiązkową kontrolę budowy zgodnie z art. 59a ustawy z dnia 7 lipca 1994r. - Prawo budowlane. (zob. art. 59 ust. 1 ustawy z dnia 7 lipca 1994r. - Prawo budowlane). Wniosek o udzielenie pozwolenia na użytkowanie stanowi wezwanie właściwego organu do przeprowadzenia obowiązkowej kontroli budowy (zob. art. 57 ust. 6 ustawy z dnia 7 lipca 1994r. - Prawo budowlane).
-



WPN.6401.1.38.2017.MR

Wrocław, dnia 29 sierpnia 2017 r.

MŁODZIEŻOWE CENTRUM SPORTU WROCŁAW	
WPLYNEŁO	
04. 09. 2017	
L.dz.	3814
Ilość załączników	---
Podpis	FOTUSZ

**Młodzieżowe Centrum Sportu Wrocław**  
al. I. J. Paderewskiego 35  
51-612 Wrocław

W nawiązaniu do pisma z dnia 14 lipca 2017 r., w którym tut. Dyrekcja została zawiadomiona o zagrożeniu gatunków zwierząt, głównie płazów, bytujących na terenie nieczynnego kąpieliska miejskiego „Brochów” przy ul. Polnej we Wrocławiu, informuję, co następuje.

Z otrzymanego pisma wynika, iż na omawianym terenie stwierdzono występowanie gatunków objętych ochroną na mocy rozporządzenia Ministra Środowiska z dnia 16 grudnia 2016 r. w sprawie ochrony gatunkowej zwierząt (Dz. U. z 2016 r. poz. 2183) - ścisłą: ropuchy zielonej *Bufo viridis* i rzekotki drzewnej *Hyla arborea*, ujętych w załączniku Nr 1 do ww. rozporządzenia w pozycjach (odpowiednio): 488, 489 oraz częściową: ropuchy szarej *Bufo bufo*, żaby wodnej *Pelophylax esculentus*, żaby jeziorkowej *Pelophylax lessonae*, żaby śmieszki *Pelophylax ridibundus*, traszki zwyczajnej *Lissotriton vulgaris*, zaskrońca zwyczajnego *Natrix natrix*, jeża (wschodniego lub zachodniego) *Erinaceus (roumanicus lub europaeus)*, ujętych w załączniku Nr 2 do ww. rozporządzenia w pozycjach (odpowiednio): 37, 38 - 40, 42, 33, 4 - 5.

W stosunku do ww. gatunków, w myśl art. 52 ust. 1 ustawy z dnia 16 kwietnia 2004 r. o ochronie przyrody (Dz. U. z 2016 r. poz. 2134 ze zm.) i § 6 ust. 1 cytowanego wyżej rozporządzenia, obowiązują m. in. zakazy umyślnego zabijania, okaleczania, niszczenia siedlisk oraz płoszenia i niepokojenia.

Zgodnie ze zgłoszeniem, niecka basenu jest mocno zaśmiecona (potłuczone szkło okalecza płazy), a sam zbiornik zazwyczaj jest w połowie napełniony wodą - jego wysokie krawędzie uniemożliwiają płazom swobodne wydostanie się z niego, przez co giną. Na dnie zbiornika znaleziono szczątki martwych płazów i ssaków. Ponadto na przyległym terenie zlokalizowane są również niezabezpieczone studzienki, które stanowią śmiertelne pułapki dla zwierząt.

Autorzy niniejszego zawiadomienia zwrócili ponadto uwagę, iż dowiedzieli się o planie rewitalizacji omawianego terenu, w tym budowy kompleksu basenów (prace budowlane mają się rozpocząć w 2018 r.).



Spełniamy wymagania EMAS -- zarządzamy urzędem efektywnie, oszczędnie i prośrodowiskowo

Plac Powstańców Warszawy 1, 50-153 Wrocław, tel.: 71 34-06-807, fax: 71 34-06-806, sekretariat@rdos.wroclaw.pl, wroclaw.rdos.gov.pl

Biorąc pod uwagę, iż Młodzieżowe Centrum Sportu Wrocław jest jednostką organizacyjną Gminy, zaś zgodnie z art. 91 pkt 4 *ustawy o ochronie przyrody* prezydent miasta jest organem w zakresie ochrony przyrody, proszę o podjęcie odpowiednich kroków zmierzających do ochrony gatunków chronionych w obrębie ww. nieruchomości.

Ponadto proszę o poinformowanie tut. Dyrekcji o podjętych działaniach.

Zwracam jednocześnie uwagę, iż ze względu na występowanie na terenie nieczynnego kąpieliska miejskiego „Brochów” zwierząt należących do gatunków chronionych, w przypadku przystąpienia do rewitalizacji omawianego terenu (w tym budowy nowego kompleksu basenów), przed rozpoczęciem inwestycji, należy zwrócić się do tut. organu z wnioskiem na odstępstwa od zakazów obowiązujących w stosunku do dziko występujących zwierząt objętych ochroną - w trybie art. 56 ust. 2 i ust. 4, w związku z art. 52 ust. 1 *ustawy o ochronie przyrody*. Wniosek taki powinien być poprzedzony inwentaryzacją przyrodniczą, która wykaże wszystkie gatunki bytujące na ww. terenie oraz ich liczebność.

*Sprawę prowadzi: Matylda Rudnik, tel.: 71 340 68 10, e-mail: matylda.rudnik.wroclaw@rdos.gov.pl*

z up. Regionalnego Dyrektora  
Ochrony Środowiska we Wrocławiu  
*Rafal Klodek*  
p.o. Naczelnik Wydziału Ochrony  
Przyrody i Obszarów Natura 2000

- 1) Pani Anna Najbar, Pan Krzysztof Kolenda, Zakład Biologii Ewolucyjnej i Ochrony Kręgowców Uniwersytetu Wrocławskiego, ul. Sienkiewicza 21, 50 – 335 Wrocław;
- 2) Prezydent Wrocławia, pl. Nowy Targ 1-8, 50-141 Wrocław